

AFO 492 - Financiële overzichten

492.1 Inleiding

Deze AFO regelt het samenstellen van de kasoverzichten, dat wil zeggen: wat staat erin en hoe zien ze eruit. Het systeem kan de volgende overzichten produceren:

- **Samenvattend overzicht**
Dit toont een overzicht van de ontvangsten in kas, via bank en giro en van de bijzondere transacties, inclusief totalen.
- **Ontvangsten kas**
Dit toont een overzicht van de ontvangsten in kas.
- **Ontvangsten bank**
Dit toont een overzicht van de ontvangsten via bank.
- **Ontvangsten giro**
Dit toont een overzicht van de ontvangsten via giro.
- **Bijzondere transacties**
Dit toont een overzicht van alle bijzondere transacties.
- **(Terug)betalingen/uitgaven**
Dit toont een overzicht van alle betalingen aan leners en van alle inkomsten die niet geregistreerd kunnen worden via de 'normale' procedures.
- **Openstaande bedragen**
Dit toont een overzicht van alle openstaande bedragen op een bepaald tijdstip.
- **Paswoordgebonden overzichten**
Dit toont paswoordgebonden overzichten van alle kwijtscheldingen, terugbetalingen, kasverschillen en vrije ontvangsten.
- **Ontvangsten kaartlezers**
- **Ontvangsten op krediet**
- **Ontvangsten pin**

- Ontvangsten chip
- Deposito-overzicht
- Deposito-terugbetalingen
- Betalingen uit deposito

Deze overzichten kunnen worden getoond per:

- locatie;
- kassa;
- type ontvangst;
- aard van het werk;
- lenerscategorie;
- variabele periode.

De overzichten zijn eveneens variabel voor wat betreft:

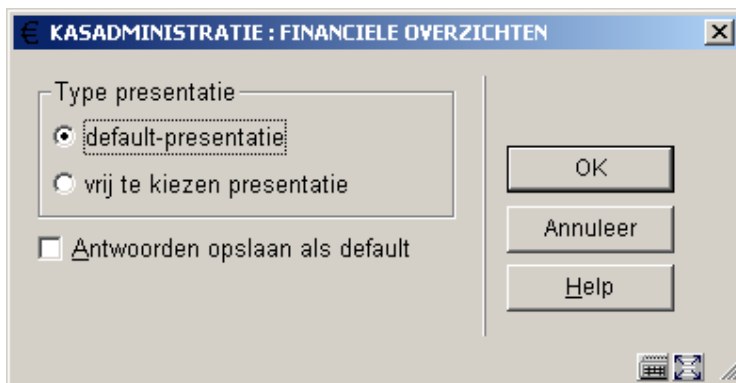
- de te tonen bedragen:
 - absolute aantallen,
 - bruto bedragen,
 - BTW-percentages,
 - BTW-bedragen,
 - netto bedragen;

- het aantal regels per pagina;
- het aantal karakters per regel;
- de linkermarge.

De output verloopt via de standaard output-procedure. De overzichten die kunnen worden geproduceerd via deze AFO 492, worden geactualiseerd via AFO 493 ('Aanmaken periodieke overzichten').

492.2 Financiële overzichten bekijken

Nadat u AFO 492 hebt gestart, verschijnt een invoerscherm.



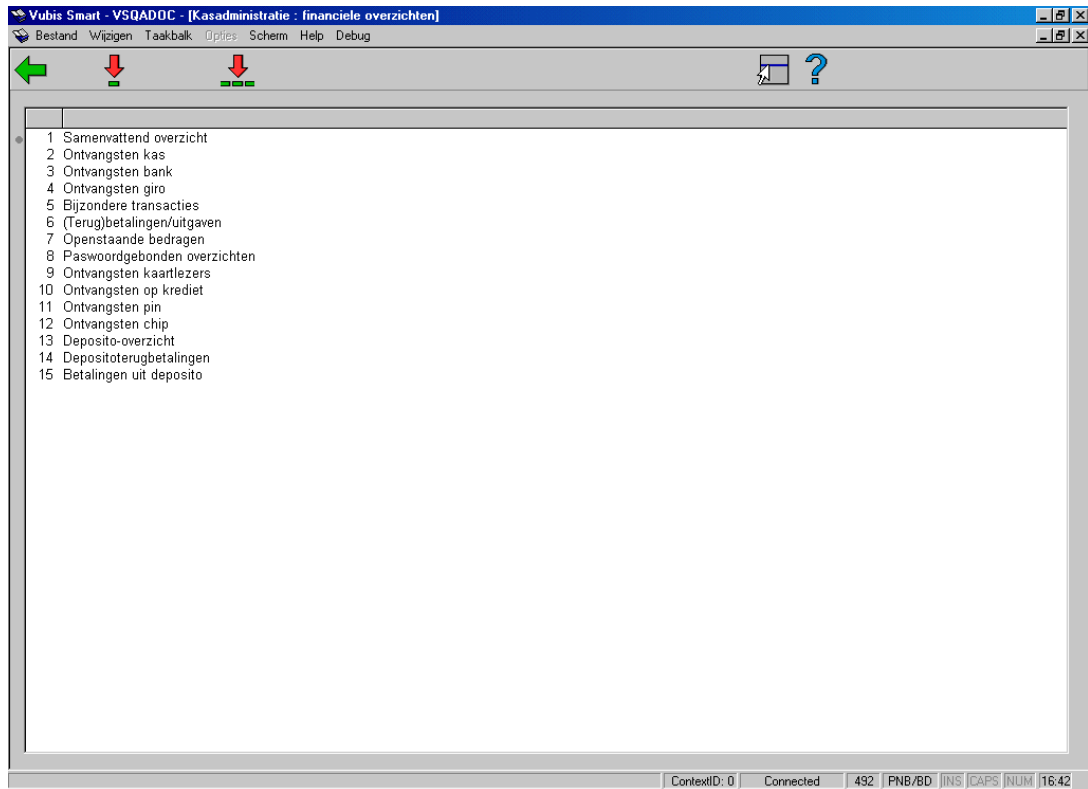
Velden van het scherm

Type presentatie: Geef aan welke presentatie de overzichten krijgen. U hebt de keuze uit:

- default-presentatie;
- vrij te kiezen presentatie.

Als u voor 'default-presentatie' kiest, wordt de werkwijze in deze AFO aanzienlijk verkort. De default-presentatie is vastgelegd met AFO 494 ('Beheer vaste bestanden').

Vervolgens verschijnt een overzichtsscherm met de beschikbare financiële overzichten.



Opties van het scherm

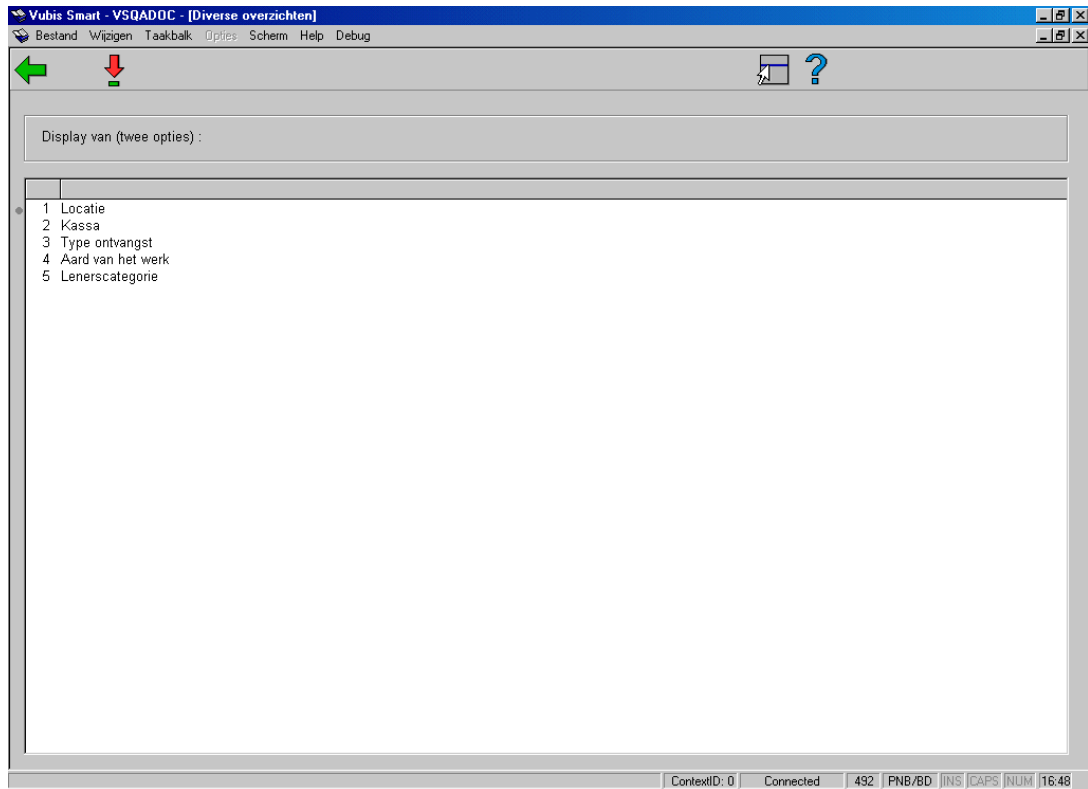
Kies optie(s): Selecteer één of meer regelnummers en vervolgens deze optie om één of meer financiële overzichten samen te stellen. De overzichten 'Openstaande bedragen' en 'Paswoordgebonden overzichten' kunnen niet samen met andere types worden geselecteerd.

Kies alle opties: Kies deze optie om alle financiële overzichten samen te stellen.

De opties (regelnummers = financiële overzichten) worden in de volgende paragrafen afzonderlijk toegelicht. Hierbij gaan we ervan uit dat u hebt gekozen voor de vrij te kiezen presentatie, dat wil zeggen de uitgebreide werkwijze.

492.3 Samenvattend overzicht

Als u kiest voor deze menu-optie, verschijnt een overzicht met de gegevens op basis waarvan u een financieel overzicht kunnen samenstellen.



Opties van het scherm

Selecteer twee items uit de lijst: Selecteer twee items uit de lijst en kies vervolgens deze optie om de gegevens te kiezen op basis waarvan u een financieel overzicht wilt samenstellen. U moet twee van de volgende mogelijkheden selecteren:

- Locatie
- Kassa;
- Type ontvangst;
- Aard van het werk;
- Lenerscategorie.

Vervolgens verschijnt een invoerscherm.

€ Display van : Locatie / Aard van het werk

Jaar/maand/dag: 2006/08

Kassa(s): *

Type ontvangsten: *

Lenerscategorie(ën): *

Display van type bedragen: 1245

Aantal regels per pagina: 66

Aantal karakters per regel: 80

Linkermarge: 0

Sorteren op kasboekcode

Antwoorden opslaan als default

OK

Annuleer

Help

Velden van het scherm

Jaar/maand/dag: Voer de periode in waarvoor u een financieel overzicht wilt bekijken. De periode kan vrij worden bepaald. We geven enkele voorbeelden:

Formaat	Voorbeeld	Overzicht
jjjj	95	voor een jaar
jjjj/mm	95/03	voor een maand
jjjj/mm/dd	95/03/09	voor een dag
jjjj-ijjj	95-96	voor meerdere jaren
jjjj/mm-ijjj/mm	95/01-95/03	voor meerdere maanden
jjjj/mm/dd-ijjj/mm/dd	95/03/01-95/03/12	voor meerdere dagen

Locatie: Voer één of meerdere locatiecodes in (of de combinatie van één of meerdere instellings- en locatiecodes). Scheid de codes door een komma. Voer een "*" (ster) in als u alle codes wilt bekijken. (Voorbeeld: "BB/C,BB/W".)

Let op!

Dit veld wordt niet getoond als u 'Locatie' hebt gekozen als één van de twee display-mogelijkheden.

Kassa: Voer één of meer kassacodes in. Scheid de codes door een komma. Voer een "*" (ster) in als u alle codes wilt bekijken

Let op!

Dit veld wordt niet getoond als u 'Kassa' hebt gekozen als één van de twee display-mogelijkheden.

Type ontvangst: Voer een of meer ontvangsttypes in, bijvoorbeeld "L" = leengeld, "B" = boete. In AFO 491 staan de codes vermeld. Scheid de codes door een komma. Voer een "*" (ster) in als u alle codes wilt bekijken

Let op!

Dit veld wordt niet getoond als u 'Type ontvangst' hebt gekozen als één van de twee display-mogelijkheden.

Aard van het werk: Voer een of meer aarden van het werk in. Scheid de codes door een komma. Voer een "*" (ster) in als u alle codes wilt bekijken

Let op!

Dit veld wordt niet getoond als u 'Aard van het werk' hebt gekozen als één van de twee display-mogelijkheden.

Lenerscategorie: Voer een of meer lenerscategorieën in. Scheid de codes door een komma. Voer een "*" (ster) in als u alle codes wilt bekijken

Let op!

Dit veld wordt niet getoond als u 'Lenerscategorie' hebt gekozen als één van de twee display-mogelijkheden.

Display van type bedragen: Het systeem kan de volgende soorten bedragen op een overzicht tonen:

- absolute aantallen (geen bedragen) (1);
- bruto-bedragen; (2)
- BTW-percentages; (3)
- BTW-bedragen; (4)
- netto-bedragen. (5)

Voer de gewenste nummers (bedragen) in.

Let op!

De types 3, 4 en 5 bieden alleen correcte informatie als u hebt gekozen voor een presentatie per type ontvangst, verder onderverdeeld per aard van het werk. De BTW-percentages zijn nl. gekoppeld aan de types ontvangst in combinatie met de aarden van het werk. (Voorbeeld: "1245".)

Aantal regels per pagina: Voer het aantal regels in dat per pagina geprint kan worden.

Aantal karakters per regel: Voer het aantal tekens in dat per regel geprint kan worden (maximaal 132).

Linkermarge: Voer in hoe breed de linkermarge moet zijn (aantal tekens).

Sorteren op kasboekcode: Geef aan of er gesorteerd moet worden op kasboekcode.

492.4 Ontvangsten kas

De werkwijze voor dit financieel overzicht is identiek aan de werkwijze voor '492.3 Samenvattend overzicht'.

492.5 Ontvangsten bank

De werkwijze voor dit financieel overzicht is identiek aan de werkwijze voor '492.3 Samenvattend overzicht'.

492.6 Ontvangsten giro

De werkwijze voor dit financieel overzicht is identiek aan de werkwijze voor '492.3 Samenvattend overzicht'.

492.7 Bijzondere transacties

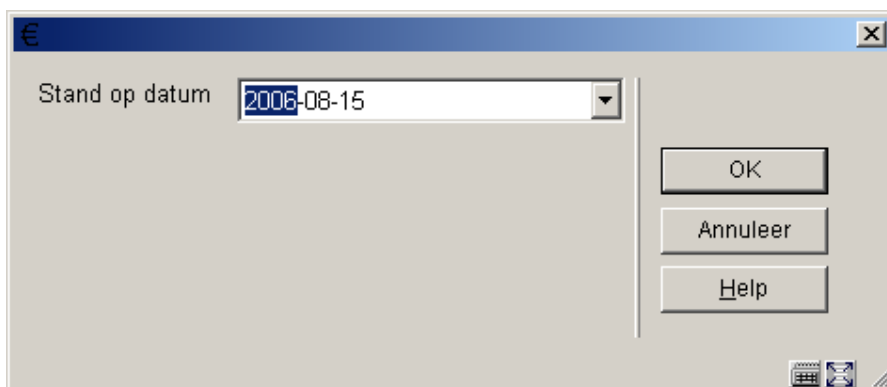
De werkwijze voor dit financieel overzicht is identiek aan de werkwijze voor '492.3 Samenvattend overzicht'.

492.8 Terugbetalingen/uitgaven

De werkwijze voor dit financieel overzicht is identiek aan de werkwijze voor '492.3 Samenvattend overzicht'.

492.9 Openstaande bedragen

Als u kiest voor deze menu-optie, verschijnt een invoerscherm.



The screenshot shows a dialog box with a title bar containing a Euro symbol (€) and a close button (X). The main area contains a label 'Stand op datum' followed by a date input field containing '2006-08-15'. To the right of the input field are three buttons: 'OK', 'Annuleer', and 'Help'. At the bottom right corner, there are small icons for a keyboard and a mouse.

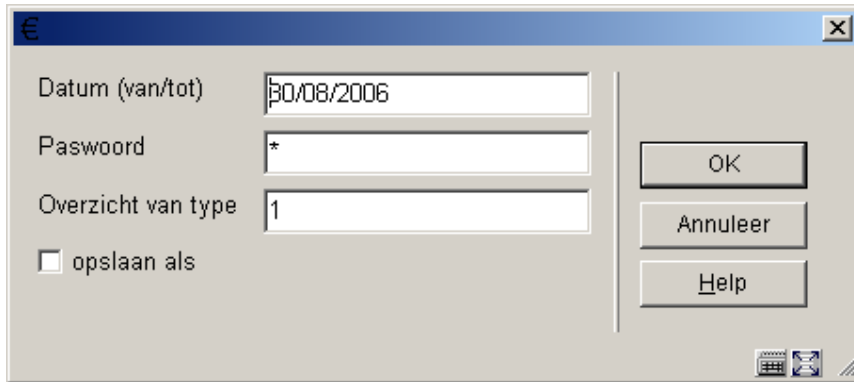
Velden van het scherm

Stand op datum: Voer de datum in waarvoor u het overzicht wilt bekijken. Uiteraard kunt u hier alleen een datum invoeren waarop via AFO 493 ('Aanmaken periodieke overzichten') een overzicht van de openstaande bedragen is aangemaakt. Het systeem stelt als default de laatste datum voor waarop er een overzicht van de openstaande bedragen is aangemaakt.

Vervolgens verschijnt een overzicht met de gegevens op basis waarvan u een financieel overzicht kunt samenstellen. De werkwijze is verder identiek aan de werkwijze voor '492.3 Samenvattend overzicht'.

492.10 Paswoordgebonden overzichten

Als u kiest voor deze menu-optie, verschijnt een invoerscherm.



The screenshot shows a dialog box with a title bar containing a Euro symbol (€) and a close button (X). The dialog contains the following fields and controls:

- Datum (van/tot):** A text input field containing the date "30/08/2006".
- Paswoord:** A text input field containing a single asterisk (*).
- Overzicht van type:** A text input field containing the number "1".
- opslaan als:** A checkbox that is currently unchecked.
- Buttons:** Three buttons are stacked vertically on the right side: "OK", "Annuleer", and "Help".
- System icons:** At the bottom right, there are icons for a keyboard, a mouse, and a help icon.

Velden van het scherm

Datum (van/tot): Voer de begindatum en eventueel de einddatum van de periode in waarvoor u een overzicht wilt bekijken. Geldige formaten zijn:

Formaat	Voorbeeld	Betekenis
dd/mm/jjjj	25/02/1996	één dag
dd/mm/jjjj-	25/02/1996-	vanaf
dd/mm/jjjj-dd/mm/jjjj	25/02/1996-27/02/1996	van-tot

Paswoord: Voer één of meer gebruiker-id's in waarvoor u een overzicht wilt bekijken. Scheid meerdere paswoorden door een komma. Voer een "*" (ster) in als u een overzicht voor alle gebruiker-id's wilt bekijken.

Overzicht van type: Voer één of types in waarvan u een overzicht wilt samenstellen. Scheid de typen door een delimiter. U hebt de keuze uit:

- kwijtscheldingen;
- terugbetalingen (zoals geregistreerd in AFO 417 ('Beheer betalingen / vrije ontvangsten'));
- kasverschillen (zoals genoteerd in AFO 491 ('Up-to-date overzichten ontvangen bedragen'));
- vrije ontvangsten (zoals geregistreerd in AFO 417).

Vervolgens schakelt het systeem door naar de standaard output-procedure.

492.11 Ontvangsten kaartlezers

De werkwijze voor dit financieel overzicht is identiek aan de werkwijze voor '492.3 Samenvattend overzicht'.

492.12 Ontvangsten credit card

De werkwijze voor dit financieel overzicht is identiek aan de werkwijze voor '492.3 Samenvattend overzicht'.

492.13 Ontvangste pin

De werkwijze voor dit financieel overzicht is identiek aan de werkwijze voor '492.3 Samenvattend overzicht'.

492.14 Ontvangsten chip

De werkwijze voor dit financieel overzicht is identiek aan de werkwijze voor '492.3 Samenvattend overzicht'.

492.15 Deposito overzicht

De werkwijze voor dit financieel overzicht is identiek aan de werkwijze voor '492.9 Openstaande bedragen'.

492.16 Depositoterugbetalingen

De werkwijze voor dit financieel overzicht is identiek aan de werkwijze voor '492.3 Samenvattend overzicht'.

492.17 Betalingen uit deposito

De werkwijze voor dit financieel overzicht is identiek aan de werkwijze voor '492.3 Samenvattend overzicht'.

- **Document control - Change History**

Version	Date	Change description	Author
1.0	unknown	creation	
2.0	September 2006	updates for release 2.4.1 build 17	